



>>> Organiser des sorties découverte

De jour comme de nuit, mener le public à la découverte des tourbières

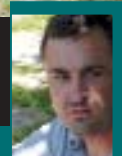
© Cren Limousin

Linaigrettes

Loge de berger



**PHILIPPE
DUREPAIRE**
CONSERVATEUR



La tourbière des Duges est très fréquentée. Des sorties découvertes organisées par le Cren Limousin sont alors l'occasion de faire découvrir « l'autre côté du miroir ». L'occasion également de livrer un message sur la nécessaire protection de l'environnement.

Limousin
côté nature
Cet ouvrage est le résultat d'un travail pour lequel scientifiques, artistes et techniciens ont croisé leurs connaissances et leurs talents. 210 pages. 30 euros. Conservatoire des espaces naturels du Limousin : Tél. : 05 55 03 29 07



Chaque fois c'est le même rituel, après le repas, quand l'horizon croque le soleil, une quinzaine de participants s'attourent autour de l'animateur. Ils font connaissance en attendant le crépuscule. Certains la jouent fanfaronade : ils n'ont peur ni du noir, ni des serpents qui eux aussi peuplent les tourbières. La majorité, cependant, aborde avec humilité cette visite de nuit, déjà attentifs à l'environnement qu'ils découvrent. Philippe Durepaire, conservateur, prend rapidement le groupe en main. Il explique pourquoi il a demandé de venir sans lampe torche : « Maintenant qu'il fait nuit, fermez les yeux. Quelques minutes simplement... Vous allez vous habituer et voir autre chose, différemment ». D'un regard, il inspecte le groupe : pas de vêtement voyant, bruyant. Pas de parfum... Les consignes sont respectées, on peut y aller. Son boulot : mettre les gens en confiance,

privilegier le contact humain pour permettre le dialogue avec ces personnes qu'il va guider. Il veut transformer à l'envie, la crainte en magie. Sans aisance, ils évoluent d'abord dans la forêt puis dans la tourbière. De jour, il est déjà difficile de tenir debout, alors de nuit ! En accord avec la lumière, le ton de voix se fait plus feutré. L'animateur sait alors qu'il peut jouer sur l'imaginaire pour susciter une écoute plus attentive : il attire l'attention du groupe sur le chant d'un batracien. La faune nocturne est particulière. Chacun se met en quête d'indices sonores dans la quiétude de la nuit. Le sentiment qui domine est la vulnérabilité, Philippe, le sait, comme il sait qu'il peut se permettre d'expliquer la fragilité des lieux : le message sera perçu, entendu, parce que vécu. Le Limousin est une région particulière, méconnue et pourtant reconnue. Avant

même son classement en réserve naturelle, la tourbière des Duges était le milieu naturel le plus visité de Haute-Vienne et la tendance n'a fait que s'amplifier. Certains week-ends, les jours de grand soleil, il peut y avoir jusqu'à plusieurs dizaines de voitures qui stationnent dans le village. Le hameau était un haut lieu du catholicisme limousin. Il y a là une sorte de caractère évoquant le passé... Des prières, des vieilles pierres... Jusqu'à l'année dernière encore, les lieux abritaient des moines bénédictins. En cet endroit, c'est sûr, on s' imagine aisément vivre avant la seconde guerre mondiale. Le Conservatoire des espaces naturels a d'ailleurs agi pour que cet esprit subsiste : une ligne électrique qui traversait la tourbière vient d'être retirée afin que n'existe aucune pollution de caractère anthropique (coût : 90 000 euros). La priorité absolue est la conservation de la naturalité du site. Cet élément a d'ailleurs été mis en avant par une grande majorité de visiteurs interrogés sur ce sujet. Le choix d'accueillir le public est une option prépondérante afin qu'existe une bonne cohésion entre fréquentation et préservation.

LA RÉSERVE NATURELLE NATIONALE DE LA TOURBIÈRE DES DAUGES SE SITUE DANS LE LIMOUSIN (NORD-EST DE LIMOGES), AU CŒUR DES MONTS D'AMBAZAC. CE CLASSEMENT, QUI CONCERNE 60 HECTARES DE TOURBIÈRES ET 140 DE BASSIN VERSANT BOISÉ, EST INTERVENU EN 1998. LA FUTURE MAISON DE LA RÉSERVE EST SITUÉE AU SEIN DU HAMEAU DE SAUVAGNAC (COMMUNE DE SAINT-LÉGER LA MONTAGNE), C'EST LÀ ÉGALEMENT QU'EST LOCALISÉ LE DÉPART DE SENTIERS DE DÉCOUVERTE. CI-CONTRE, LA FUTURE MAISON DE LA RÉSERVE. >>>



© Cren Limousin

Poulailler

La ligne électrique, maintenant enlevée

Narthécies



© Cren Limousin

Sorties généralistes

Il y a des choses qui font venir les gens. Des choses qui touchent à l'imaginaire ! Parlez de plantes carnivores et les gens se déplacent pour voir ça, pour voir le drosera par exemple. Le Cren Limousin, organisme gestionnaire de la réserve, a donc opté pour favoriser des sorties généralistes de découverte de jour et de nuit. Cette préférence correspond à une certaine approche. « Nous avons essayé de faire des sorties plus pointues : papillons, libellules, batraciens. Mais les gens sont moins réceptifs, ils ont peur de ne pas être à leur place dans une sortie de spécialistes. Ce n'est d'ailleurs pas un problème. Quand on met les gens en confiance, ils n'hésitent pas à poser des questions et l'on peut leur apporter des réponses très précises. Chose étrange, nombre de questions touchent non seulement à la connaissance, mais provoquent également des réflexions philosophiques. Parmi celles-là, une question récurrente, le « à quoi ça sert ? ». Une plante carnivore, à quoi ça sert ? Une loutre, à quoi ça sert ? Au début, cela désarçonne et je réponds souvent : Et vous, vous servez à quoi ? Cela ne sert à rien. On est tous là sur la même planète, nous faisons partie d'un tout. Certaines personnes sont

interpellées, d'autres pensent que la nature est faite pour servir l'homme. Là, il faut faire la preuve de la nécessité de protéger les milieux naturels par le biais de l'utilité. On peut toujours expliquer que la nature est utile que « l'aspirine est faite à base de saule ». Ce qui est primordial, toujours, c'est de se mettre au niveau des gens, de les écouter et de parler leur langage ».

Offrir un privilège

Les animateurs aiment guider leur groupe hors du sentier. Ils offrent un privilège, d'ailleurs très apprécié. Mais le choix de l'itinéraire est cependant limité. Jamais ils ne conduisent les visiteurs sur des endroits fragiles tels les stations de spiranthe d'été (orchidée rarissime, dont la tourbière abrite une quarantaine de pieds). Et si les gestionnaires n'ont pas peur que les visiteurs reviennent, en aventuriers, sur des endroits sensibles, c'est que la tourbière sait se défendre : on se méfie toujours des milieux tourbeux, des lieux où l'on s'enfoncé, des contrées qui abritent serpents et moustiques. C'est d'ailleurs un message clé : ne jamais s'écarter des chemins sans être accompagnés par un animateur ! ■

MOUNE POLI

>>> Réserve naturelle
Tourbière des Dauges
Sauvagnac
87340
Saint-Léger la Montagne
rn.dauges@wanadoo.fr

Puits du 12^e siècle

Sentier d'interprétation

Ces sorties accompagnées n'excluent pas l'aménagement futur d'un sentier d'interprétation, accessible aux promenades familiales dominicales. Toutefois, toujours eu égard à la beauté du site, ce sentier doit rester agréable tout en étant une source d'information pour découvrir la tourbière. Il est important que les aménagements réalisés soient très peu visibles ; les sempiternels panneaux sont donc exclus. Le sentier ne disposera pas de platelage sur la zone tourbeuse qu'il traverse (une cinquantaine de mètres) : marcher sur un tremblant reste, pour les visiteurs, un souvenir mémorable et tenace. Il doit nécessairement y avoir complémentarité entre la maison de la Réserve et le sentier d'interprétation. C'est en passant par la maison de la Réserve que le promeneur pourra avoir les premières informations sur le site et prendre « l'outil, l'objet, le support... » qui lui permettra de découvrir la Réserve naturelle par le sentier. ■

PHILIPPE DUREPAIRE